



RAPPORT D'ACTIVITÉ 2018



Unity Foundation
ONG DEPUIS 1991



TABLE DE MATIÈRES

EC Écoles Communautaires
MAEE Ministère des Affaires étrangères et européennes
P.A.S. Préparation pour l'Action Sociale
UF Unity Foundation

03	ÉDITORIAL
04	À PROPOS DE NOTRE ORGANISATION
05	NOTRE CADRE DE DÉVELOPPEMENT
06	ACCORD-CADRE DE 2018 À 2021
07	UN PROGRAMME, TROIS LIGNES D'ACTION
08	ÉCOLES COMMUNAUTAIRES
10	PRÉPARATION POUR L'ACTION SOCIALE
12	CENTRES DE FORMATION
14	NOS PROJETS EN 2018
14	CAMBODGE - ÉCOLES COMMUNAUTAIRES ET PRÉPARATION POUR L'ACTION SOCIALE
16	CENTRAFRIQUE - ÉCOLES COMMUNAUTAIRES, PRÉPARATION POUR L'ACTION SOCIALE ET CENTRE DE FORMATION
18	COLOMBIE - PRÉPARATION POUR L'ACTION SOCIALE
20	INDONÉSIE - ÉCOLES COMMUNAUTAIRES
22	MALAWI - ÉCOLES COMMUNAUTAIRES ET CENTRE DE FORMATION
24	OUGANDA - PRÉPARATION POUR L'ACTION SOCIALE
26	ZAMBIE - PRÉPARATION POUR L'ACTION SOCIALE
28	VISITE DE SUIVI
30	SENSIBILISATION
32	SYNERGIES AU LUXEMBOURG
34	NOS ACTUALITÉS
38	FINANCEMENT
42	UNITY FOUNDATION EN QUELQUES MOTS

ÉDITORIAL



Chers lecteurs et lectrices,
Chers amis de la Fondation,

Au nom des membres du conseil d'administration et des membres du bureau de Unity Foundation, je suis heureux de partager avec vous le rapport annuel de 2018. Permettez-moi tout d'abord de dire que 2018 a été une année très importante pour Unity Foundation, principalement parce que nous avons signé notre premier accord-cadre de cofinancement avec le **Ministère des Affaires étrangères et européennes (MAEE)**. Cette signature est une preuve supplémentaire du soutien et de l'engagement du Ministère à l'égard des projets de notre fondation et de notre vision globale.

Pour Unity Foundation, cela signifie qu'à partir du 1er janvier 2018 et jusqu'à fin 2021, **le Ministère s'engage à verser 2.586.500,00 € à nos sept partenaires**. Cela représente environ 76 % de notre budget total. Nous sommes vraiment reconnaissants et honorés d'avoir un tel soutien de la part du Ministère.

Au sein de l'accord-cadre, UF a ajouté une troisième ligne d'action, à savoir le soutien de Centres de Formation, pour favoriser la collaboration Sud-Sud et la diffusion d'apprentissages parmi les organisations locales de développement. Ces Centres de Formation rassemblent un nombre croissant d'associations agréées qui souhaitent habiliter leurs communautés à prendre en charge leur propre développement socio-économique. Au sein de ces espaces, les responsables d'organisation, confrontés à des défis similaires, peuvent apprendre les uns des autres et définir des objectifs communs.

La signature d'un accord-cadre et notre objectif de répondre aux besoins des projets des partenaires, nécessitent des moyens renforcés. C'est ainsi que l'équipe du bureau, depuis octobre 2018, peut compter sur l'appui d'un nouveau collaborateur.

Pour soutenir nos partenaires, UF a besoin de dons et donc de votre soutien. Sans votre générosité, tout le travail que vous pourrez découvrir dans ce rapport ne serait pas possible. Je remercie tous nos donateurs et sympathisants et je vous souhaite une très bonne lecture.

Fernand SCHABER
Président de Unity Foundation



À PROPOS DE NOTRE ORGANISATION

Fondée en 1991, Unity Foundation est une organisation luxembourgeoise à but non lucratif qui promeut l'autonomisation des communautés grâce à l'éducation. Nous travaillons avec un réseau de partenaires locaux de développement en Amérique latine, en Afrique et en Asie. Nous soutenons leurs efforts pour renforcer les capacités de leurs communautés à prendre en charge leur propre développement social et économique. Nous estimons que c'est la meilleure façon d'assurer la durabilité et l'impact à long terme. Notre organisation fournit des ressources financières à nos partenaires qui réalisent des projets éducatifs dans le cadre de trois lignes d'action : Les Écoles Communautaires, le programme de Préparation pour l'Action Sociale (P.A.S.) et les Centres de Formation. Tous nos projets sont cofinancés par le Ministère des Affaires étrangères et européennes.

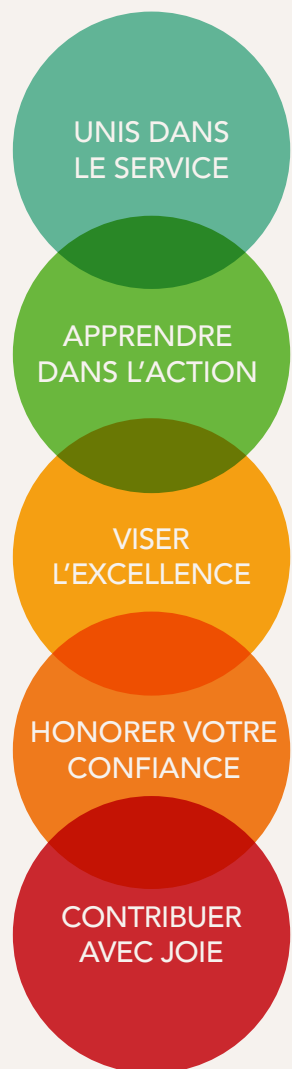
Office of Social and Economic Development (OSED)

OSED a été créé en 1983 avec comme mission de faciliter l'apprentissage sur le développement social et économique. L'agence contribue à renforcer les capacités institutionnelles dans tous les pays, afin de promouvoir les efforts de développement d'inspiration bahá'íe en favorisant et en soutenant l'action, la réflexion sur l'action, l'étude, la consultation, la collecte et la systématisation de l'expérience, de la conceptualisation et de la formation.

OSED est notre partenaire fiable et compétent depuis de nombreuses années. OSED est en contact avec les ONG fondées suite à une initiative de la communauté locale et qui mettent en oeuvre des projets de développement. OSED accompagne leurs activités et leur progrès. Certaines de ces ONG locales acquièrent, au fil des années, de l'expérience et développent leurs capacités institutionnelles. Une fois arrivés à un certain stade, OSED propose à Unity Foundation de soutenir et de collaborer avec ces partenaires. Ainsi, nous avons l'avantage de pouvoir travailler avec des partenaires qui ont démontré leur fiabilité et leur capacité à coopérer avec un organisme de financement externe.

OSED et le Ministère des Affaires étrangères et européennes agissent comme deux filtres assurant la qualité et l'intégrité de nos projets.

NOS VALEURS FONDAMENTALES



NOTRE CADRE DE DÉVELOPPEMENT

Avec ses partenaires locaux, Unity Foundation a adopté un cadre de référence spécifique de développement. Ce cadre fait office de guide et influence la façon dont l'action sociale est abordée et réalisée. Au coeur de notre cadre de développement se situe une certaine vision de l'homme qui façonne notre travail au quotidien. Ces valeurs sont d'inspiration Bahá'íe et sont universelles de par leur nature:

Voir l'homme comme une mine riche en gemmes d'une inestimable valeur: Une telle vision ne permet pas de voir les populations comme des victimes impuissantes face à leur destin, ni comme de simples récepteurs passifs d'une aide extérieure. Cette vision nous enseigne au contraire à les voir comme des acteurs de leur propre développement.

La cohérence des dimensions matérielles et morales de l'homme: Le développement ne peut pas être mesuré qu'en termes matériels, par exemple, la construction d'infrastructures, mais doit aussi prendre en compte le développement des capacités morales.

Egalité entre hommes et femmes: Pour qu'une communauté puisse se développer, il est nécessaire que l'égalité entre les hommes et les femmes soit assurée.

Le développement est considéré par Unity Foundation comme un processus dont les protagonistes sont les populations elles-mêmes, quel que soit le degré de prospérité matérielle atteint par leur pays respectif.

Les initiatives de développement naissent au sein des communautés locales et appartiennent donc aux personnes et aux institutions locales mettant en oeuvre les activités. L'objectif de nos projets est de développer la capacité des populations locales à prendre les décisions concernant leur propre développement et de les mettre en oeuvre.

UF collabore uniquement avec des ONG locales qui ont les compétences requises pour gérer efficacement les fonds et qui ont les capacités institutionnelles nécessaires pour interagir avec des bailleurs de fonds externes.

UNITY FOUNDATION EN QUELQUES CHIFFRES



ACCORD-CADRE DE 2018 À 2021

L'année 2018 a marqué une étape importante de notre développement en tant que organisation: la signature de notre premier accord-cadre, une collaboration de quatre ans avec le Ministère des Affaires étrangères et européennes du Luxembourg. Depuis plus de deux décennies, le Ministère appuie nos projets de développement et notre vision. Nous sommes reconnaissants envers nos partenaires locaux, qui nous ont confié le soutien financier de leurs projets, et envers le Ministère, pour leur généreuse contribution, qui nous permet de mettre en oeuvre notre vision dans le cadre d'un seul programme de développement intitulé «Éducation et formation pour le développement intégré des communautés marginalisées des zones rurales et périurbaines».

Plus concrètement, cela signifie qu'à partir du 1er janvier 2018 et jusqu'à fin 2021, le Ministère des Affaires étrangères et européennes engage un montant de 2.586.500,00 € (environ 76% du budget total) pour nos sept partenaires.

Comme l'a fait remarquer le Ministère: « Il convient également de noter que les accords-cadres sont fondés sur une approche programmatique cohérente et axée sur les résultats visant à concentrer les ressources pour obtenir un impact maximal ». Dans cette optique, nos partenaires poursuivront leur travail inlassable; sensibiliser les communautés à l'importance de l'éducation, poursuivre la formation des jeunes et des adultes par le biais de programmes de formation des enseignants et du programme de P.A.S. et accompagner les membres des communautés dans la mise en oeuvre d'actions sociales de nature diverse.

Bien qu'il ne soit pas possible de quantifier tous les processus de transformation positive

des communautés, nous présumons qu'au cours des quatre prochaines années, dans quelque 200 communautés :

- plus de 200 nouvelles Écoles Communautaires seront mises en place, dispensant un enseignement à plus de 13.000 enfants
- plus de 500 personnes seront en mesure d'offrir une formation aux jeunes et aux adultes
- environ 5.000 jeunes recevront une formation (programme de P.A.S., programme de formation des enseignants)

Qui plus est, avec notre accord-cadre, un nouvel aspect a été intégré dans notre programme de développement: la capitalisation des expériences et des bonnes pratiques développées par nos partenaires locaux, afin d'aider d'autres organisations locales travaillant dans des mêmes contextes et traitant des questions similaires. L'expérience acquise par la Fondation AHDIEH et la Fondation Bambino leur a permis de créer des « Centres de Formation » pour les associations de pairs intéressées par la mise en place d'Écoles Communautaires. Ces deux partenaires accompagnent respectivement neuf et six de ces organisations dans les pays africains francophones et anglophones. Bien que les 15 organisations ne recevront pas de soutien financier direct de Unity Foundation, notre soutien aux Centres de Formation contribuera à étendre la portée des actions de la Fondation AHDIEH et de Bambino au-delà de leurs frontières nationales.

La signature de notre accord-cadre est le résultat d'environ deux ans de travail intense et n'a été possible que grâce au soutien et à la bonne collaboration de nos partenaires locaux, du Ministère et de OSED.

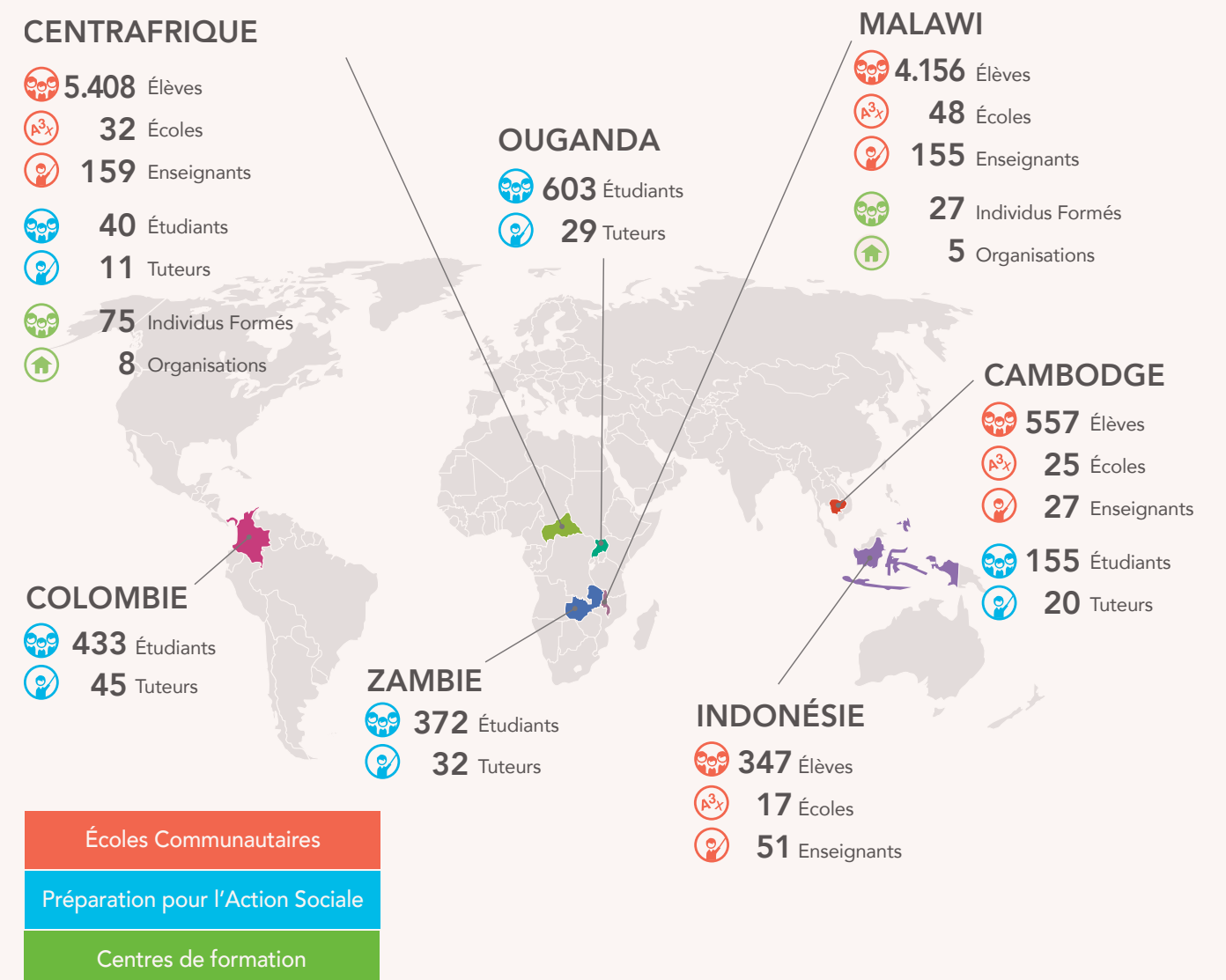


UN PROGRAMME, TROIS LIGNES D'ACTION

Tous nos projets sont réalisés dans le cadre d'un programme de développement unique intitulé « Éducation et formation pour un développement intégré des communautés marginalisées en zones rurales et périurbaines ». Dans ce contexte, nos partenaires s'engagent à mettre en place un programme éducatif qui vise à renforcer les capacités des populations locales à prendre en charge leur propre développement. Il comprend les trois lignes d'action suivantes:

- Écoles Communautaires
- Préparation pour l'Action Sociale
- Centres de Formation

ACTIVITÉS EN 2018



ÉCOLES COMMUNAUTAIRES

En 2018, Unity Foundation a soutenu quatre projets d'Écoles Communautaires à savoir au Cambodge, en Centrafrique, en Indonésie et au Malawi. L'objectif de ces projets est de renforcer la capacité des individus et des communautés à répondre aux besoins éducatifs et moraux de leurs enfants.

Les Écoles Communautaires offrent un enseignement préscolaire, primaire et secondaire aux enfants. Souvent, ces écoles commencent dans des zones rurales éloignées, où il n'y a pas d'écoles ou alors les écoles les plus proches sont très éloignées. Nos partenaires locaux commencent par sensibiliser les villageois à l'importance de l'éducation. À l'étape suivante, des individus choisis par la communauté locale, suivent un programme de formation pour devenir enseignants et sont accompagnés pour initier et maintenir une École Communautaire.

Le soutien financier de Unity Foundation couvre principalement la structure de gestion de l'organisation partenaire, la formation des enseignants et l'achat de matériel pédagogique.



COMMENT FONCTIONNENT LES ÉCOLES COMMUNAUTAIRES?

Le plus souvent, les écoles commencent par une seule classe de niveau préscolaire à laquelle, chaque année, des niveaux et de nouveaux enseignants vont s'ajouter. Très souvent, les écoles débutent à l'ombre d'un arbre et parfois la communauté loue un bâtiment ou entreprend de construire une école en utilisant leurs propres ressources et le matériel disponible au niveau local.

LA PARTICIPATION ET L'APPROPRIATION COMMUNAUTAIRES

La participation de la communauté et l'appropriation qui en résulte sont au cœur du projet. La communauté est activement impliquée à toutes les étapes du projet; c'est «son» projet. Quelques exemples de l'application de ce principe: les villageois eux-mêmes fournissent les matériaux de construction pour construire leur bâtiment scolaire; les parents paient les frais de scolarité qui permettent à l'enseignant d'avoir un salaire; les parents élisent un comité scolaire qui sert de lien entre l'école et les villageois et qui a pour mission de consulter régulièrement sur les affaires scolaires.

L'ÉGALITÉ ENTRE LES HOMMES ET LES FEMMES

Une attention particulière est accordée aux filles qui fréquentent les Écoles Communautaires et aux femmes qui participent en tant que membres du comité scolaire et/ou qui sont formées comme enseignantes. **Dans nos projets, environ 50 % des enfants scolarisés sont des filles.** Comment y parvient-on? Principalement en parlant aux parents et en leur expliquant l'importance de l'éducation de leurs filles. Beaucoup de filles plus âgées doivent s'occuper de leurs frères et sœurs plus jeunes pendant que les parents sont aux champs. Les Écoles Communautaires reconnaissent cette réalité et permettent à ces filles d'aller en classe avec leur(s) jeune(s) frère(s) et soeurs(s). Les écoles publiques ne le permettent pas, empêchant ainsi de nombreuses filles d'accéder à une éducation de base. Dans certains projets, les partenaires locaux organisent des garderies spéciales pour les enfants des femmes qui souhaitent suivre la formation comme enseignante. **En 2018, 69% des enseignants des Écoles Communautaires sont des femmes.**

PRINCIPALES RESPONSABILITÉS DU PARTENAIRE LOCAL

- sensibiliser les communautés sur le thème de l'éducation,
- organiser et réaliser des formations systématiques pour les nouveaux enseignants, y compris des cours de recyclage et un accompagnement continu,
- accompagner les enseignants et les communautés durant la création d'une École Communautaire,
- effectuer des visites de suivi dans les communautés avec des Écoles Communautaires et les aider à trouver des solutions aux défis rencontrés,
- assurer le travail administratif.

PRÉPARATION POUR L'ACTION SOCIALE

En 2018, Unity Foundation a soutenu 5 projets de P.A.S. au Cambodge, en Centrafrique, en Colombie, en Ouganda et en Zambie.

Le programme de Préparation pour l'Action Sociale (P.A.S.) offre une éducation pratique de haute qualité aux jeunes vivant en milieu rural. Au cœur du programme se trouve une vision qui se préoccupe à la fois du développement individuel des participants et de l'avancement de la société. Combinant études et actes de service à la communauté, les cours tutoriels permettent aux participants et aux communautés de devenir des « promoteurs du bien-être communautaire » en initiant des écoles, des projets de santé publique, des actions agricoles



UN PROGRAMME QUI A UNE LONGUE HISTOIRE

Le programme de P.A.S. a vu le jour en Colombie et s'appuie sur l'expérience du «Système d'apprentissage par tutorat» (SAT) de FUNDAEC, qui a fait ses preuves dans les communautés rurales d'Amérique latine pendant plus de 20 ans. Au cours de cette période, le programme SAT a touché quelque 90.000 jeunes en Colombie et s'est étendu à d'autres pays d'Amérique latine. En réponse à l'intérêt croissant des pays du monde entier pour adopter le programme SAT, FUNDAEC a modifié le contenu de certains cursus et le résultat de cet effort est le programme de P.A.S. Au cours de la dernière décennie, le programme de P.A.S. s'est répandu sur d'autres continents, par exemple en Asie et en Afrique, où il a été implanté avec succès dans plusieurs régions.

COMMENT FONCTIONNE LE PROGRAMME DE P.A.S.?

Le premier niveau du programme de P.A.S. comprend l'étude de 24 livres qui visent à développer les capacités des jeunes dans les domaines de la science, de la technologie, du langage, des mathématiques et du développement communautaire. Le programme se déroule en groupes d'étude, chacun composé de 10 à 15 étudiants et d'un tuteur, qui se réunissent environ 20 heures par semaine. Alors que les jeunes avancent dans l'étude des livres, ils réalisent ensemble des projets de service et de recherche dans la communauté. Ces activités de groupe sont guidées par ces manuels qui intègrent les connaissances de nombreuses disciplines et aident les étudiants à développer leurs capacités à servir leur communauté et à influencer les divers processus de la vie communautaire.

UNE ÉDUCATION DE HAUTE QUALITÉ

Les manuels du programme dispensent un enseignement d'un très haut niveau académique, exigeant une rigueur d'étude qui, d'après les nombreuses évaluations effectuées, est compté parmi les meilleurs programmes au monde. En plus du niveau académique élevé, ces manuels se distinguent par le fait qu'ils donnent aux jeunes issus de communautés rurales les moyens moraux et intellectuels de devenir des agents de changement dans leurs communautés locales.

LE PRINCIPE DE L'ÉGALITÉ ENTRE LES HOMMES ET LES FEMMES

Le contenu et la méthodologie de ce programme visent à lutter contre les disparités entre les sexes en favorisant l'égalité entre les hommes et les femmes. L'égalité des sexes fait partie intégrante du programme. De plus, en raison de la souplesse de l'horaire d'étude, le programme de P.A.S. est facilement accessible aux femmes. Les statistiques montrent que plus de 50 % des participants sont des jeunes femmes. Des rapports et des témoignages de femmes indiquent que le développement des compétences linguistiques augmente la confiance des femmes et leur permet d'exprimer plus librement leur opinion au sein de leurs communautés locales.

CENTRES DE FORMATION

Depuis 2018, Unity Foundation soutient une troisième ligne d'action: les Centres de Formation. Se basant sur leur expérience, certains de nos partenaires ont élargi la palette de leurs activités pour appuyer des organismes de développement émergents. Ainsi, des Centres de Formation ont été créés par la Fondation AHDIEH pour les pays africains francophones et par Bambino Foundation pour les pays africains anglophones. Ces espaces ont pour but de rassembler des organisations partageant les mêmes idées, afin d'apprendre des expériences des uns et des autres et de renforcer la création d'Écoles Communautaires dans leurs pays respectifs.



Pour ses activités quotidiennes, les Centres de Formation utilisent les infrastructures et les ressources des deux fondations susmentionnées. Les centres sont dirigés par des «personnes ressources». Ces individus effectuent des visites d'accompagnement auprès des organismes partenaires et leur apportent le soutien nécessaire pour assurer la capitalisation de l'apprentissage qui émerge dans les différents pays.

COMMENT ÉMERGENT LES CENTRES DE FORMATION?

Les Centres de Formation émergent organiquement dans une région où une organisation de développement a pu:

- accumuler une quantité substantielle d'apprentissages sur l'autonomisation des communautés locales,
- développer des ressources humaines compétentes pour gérer les activités quotidiennes du Centre de Formation,
- accompagner sur le terrain des associations partageant une vision similaire du développement.

LIEUX D'IMPLANTATION

Actuellement, nous soutenons des Centres de Formation en Centrafrique et au Malawi. Ainsi, nos partenaires de la Fondation AHDIEH et de Bambino Foundation accompagnent des organisations venant des pays francophones et anglophones d'Afrique suivants :

- La République démocratique du Congo, la Côte d'Ivoire, le Tchad, le Togo, le Mali, le Burkina Faso
- Le Swaziland, la Zambie, l'Éthiopie, la Tanzanie



CAMBODGE | ÉCOLES COMMUNAUTAIRES ET PRÉPARATION POUR L'ACTION SOCIALE

BREF APERÇU DU CAMBODGE

La richesse du patrimoine millénaire du Cambodge, petit pays enclavé dans la péninsule indochinoise, la beauté contrastée de ses paysages, son histoire grandiose et douloureuse, la gentillesse de ses habitants sont autant d'atouts de ce pays. Au niveau de l'éducation qui n'existait pas sous les Khmers rouges, le régime a laissé le pays avec toute une génération de Cambodgiens analphabètes, poussant ce riche pays, plein de ressources, dans la pauvreté et l'ignorance. Surtout les jeunes issus de milieu rural dont 70% migrent vers les centres urbains, souffrent le plus d'un système éducatif inadapté à leur réalité. Il est vrai qu'au cours des trente dernières années, le gouvernement du Cambodge a beaucoup investi dans l'éducation, mais la qualité de celle-ci, en particulier dans les zones rurales, reste inadéquate. C'est à ce niveau là qu'intervient notre partenaire CORDE.



MOMENTS FORTS EN 2018

En 2018, CORDE a réalisé la majorité des activités prévues c.à.d. – et pour ne citer que ceux-là – des réunions avec les tuteurs, la création de nouveaux groupes de P.A.S., deux formations d'enseignants et des cours de recyclage pour renforcer les capacités de ses enseignants et tuteurs. De plus, le partenaire s'est énormément investi dans le dialogue avec les parents d'élèves et la communauté de manière générale. Les parents prennent conscience de l'importance de l'éducation de leurs enfants, mais aussi de l'hygiène et de l'assainissement, sujets qui font partis du programme de P.A.S. Lors de ces échanges, les parents ont insisté sur l'importance d'avoir accès à l'eau potable et de manger des aliments sains. Certaines mères ont suggéré un programme d'alphabétisation, programme qui leur est désormais proposé.

UN ENGAGEMENT FORT ENVERS L'ÉDUCATION : LE TÉMOIGNAGE DE MME VANTHORN

« *J'adore l'éducation ! Mon éducation n'est pas terminée, car pour moi, c'est un processus qui dure toute la vie* », dit Mme Vanthorn, l'une des rares femmes à avoir poursuivi ses études au delà de son mariage. La plupart des femmes cambodgiennes, une fois mariées, abandonnent leurs études pour s'occuper des tâches ménagères.

Tout a commencé lorsque Mme Vanthorn a suivi une formation sur le développement personnel et communautaire organisée par notre partenaire cambodgien CORDE. Son objectif initial était que le séminaire l'aide à développer les compétences nécessaires pour démarrer une entreprise. Inspirée par les programmes éducatifs de CORDE, son idée initiale s'est transformée en un engagement fort envers l'éducation : elle a commencé à enseigner aux enfants et aux jeunes de sa communauté et à parler aux parents de l'importance de l'éducation des filles.

« *Dans ma communauté, les gens pensent que les femmes n'ont pas besoin d'être éduquées, parce que, une fois mariées, elles resteront à la maison et s'occuperont de leur mari et des autres tâches domestiques. C'est ce qui m'a motivée à rejoindre les programmes de CORDE. Ils renforcent les capacités de la communauté, aident les femmes à aller de l'avant et à réfléchir à leur éducation.* » – Mme Vanthorn

Lorsque Mme Vanthorn a rejoint le programme, elle était encore célibataire. Une fois mariée, beaucoup s'attendaient à ce qu'elle arrête ses activités. Elle a cependant continué à enseigner dans son école locale et ce même lorsqu'elle était enceinte de son premier enfant. Avec le soutien de ses parents et de son mari, elle s'est ensuite inscrite à l'Université CORDE pour l'éducation et le développement et a obtenu son diplôme en étant une des meilleures élèves de sa classe. Mère de deux garçons et enseignante communautaire, elle réfléchit toujours à la manière d'améliorer la qualité de l'éducation et elle est plus que jamais convaincue que c'est la meilleure façon de servir sa communauté.



DÉTAILS PROJET

Accord-cadre

🕒 2018 - 2021

Écoles Communautaires

🏫 25 écoles

👤 557 élèves

👥 27 enseignants

Programme de P.A.S.

🧠 155 étudiants

👤 20 tuteurs

DÉPENSES 2018

Total: 94.179,71 €

MAEE: 75.343,77 €

UF: 18.835,94 €

LE PARTENAIRE

Cambodian Organisation for Research, Development and Education (CORDE)

1994 Officiellement reconnue comme ONG

2015 1ère collaboration avec Unity Foundation



CENTRAFRIQUE | ÉCOLES COMMUNAUTAIRES, PRÉPARATION POUR L'ACTION SOCIALE ET CENTRE DE FORMATION

BREF APERÇU DE LA RÉPUBLIQUE CENTRAFRICAINE

Enclavée et tributaire de la voie fluviale Oubangui-Congo et des routes vers le Tchad et le Cameroun, la Centrafrique figure parmi les pays les plus pauvres. La crise de 2013 a fortement affecté l'ensemble du pays et plus encore en zone rurale où l'insécurité a désorganisé, voire anéanti les activités. Dans le contexte de post-crise que connaît la Centrafrique, il est essentiel de renforcer les compétences des jeunes, afin qu'ils puissent être les acteurs de la reconstruction du pays. C'est à ce niveau qu'intervient la Fondation AHDIEH en remédiant au besoin éducatif des communautés par la formation de ressources humaines.



MOMENTS FORTS EN 2018

UF soutient les 3 lignes d'action de la Fondation AHDIEH, car notre partenaire a clairement compris que la croissance de l'action sociale au niveau locale nécessite un développement graduel, dans le cadre d'une microrégion, dans la région ou dans le pays lui-même. La Fondation AHDIEH a décentralisé la formation des enseignants vers ses

sites régionaux, sachant que ce processus exige que le personnel régional développe de nombreuses capacités, notamment la diffusion du matériel pédagogique, la gestion de fonds, la communication, pour ne citer que ceux-là. En 2018, la Fondation AHDIEH a organisé une formation de renforcement des capacités en agriculture des personnes-ressources des structures régionales décentralisées. Objectif; renforcer la compréhension sur comment mener des activités agricoles sur des parcelles diversifiées à haut rendement et mettre en œuvre l'association de plusieurs cultures sur une même parcelle.

Autre volet à relever, parmi les nombreuses activités réalisées par le partenaire, figure le volet de santé communautaire, afin de répondre aux besoins de la santé préventive au sein des écoles et notamment la question d'hygiène des enfants. Objectif; doter les enseignants de certaines connaissances de base en santé préventive, afin de leur permettre non seulement d'aider les enfants dans ce sens, mais aussi les parents et la communauté.

DE L'ANALPHABÉTISME À L'ENSEIGNEMENT À L'ÉCOLE, LE CAS DE MICHEL



Michel était illettré, mais voulait devenir enseignant. Il a donc décidé de retourner à l'école pour apprendre à lire et à écrire. Il a suivi la formation de la Fondation AHDIEH et il a réussi. Il enseigne maintenant à l'École Lumière de l'Humanité.

Son comportement envers les autres a beaucoup évolué et ceci n'est pas passé inaperçu au sein de sa communauté. Michel met en pratique ce qu'il a appris et outre le fait d'être devenu enseignant, il est devenu un «promoteur du bien-être communautaire».

DÉTAILS PROJET

Accord-cadre

🕒 2018 - 2021

Écoles Communautaires

🏫 32 écoles

👤 5.408 élèves

👩‍🏫 159 enseignants

Programme de P.A.S.

🧠 40 étudiants

👩‍🏫 11 enseignants

Centres de Formation

🏠 8 organisations

👤 75 individus

DÉPENSES 2018

Total: 171.055,66 €

MAEE: 136.844,53 €

UF: 34.111,13 €

Dons privés: 100 €

LE PARTENAIRE

Fondation AHDIEH

2006 Officiellement reconnue comme ONG

2010 1ère collaboration avec Unity Foundation



COLOMBIE | PRÉPARATION POUR L'ACTION SOCIALE

BREF APERÇU DE LA COLOMBIE

Le long de la côte caraïbe de Colombie, une région essentiellement rurale, se trouvent de grandes fermes d'élevage et de larges exploitations agricoles. L'accent est mis sur le développement de la culture à grande échelle et de l'élevage bovin à des fins commerciales. Le taux de production de nourriture pour les besoins locaux n'est pas adapté, mettant en péril la population locale qui, pour la majorité, ne dispose pas de revenus suffisants. De plus, peu de jeunes ont accès à une éducation secondaire de qualité et un écrasant sentiment de désespoir quant à leur impuissance à pouvoir briser le cycle de pauvreté, se fait ressentir. Face à ces circonstances, de nombreux jeunes se joignent à des groupes armés illégaux ou déménagent vers les centres urbains de la région et au-delà à la recherche d'un travail ou pour y continuer leurs études. Conscient de cette réalité, FUNDAEC explore systématiquement une approche du développement social et économique qui développe la confiance et la capacité des jeunes à devenir des agents d'un changement social positif au sein de leur communauté locale.



MOMENTS FORTS EN 2018

En 2018, FUNDAEC a pu consolider son travail des années précédentes et a réussi à intégrer de nouvelles composantes au programme de P.A.S. Se basant sur son expérience de longue date dans le domaine de l'éducation, FUNDAEC a mis en place des bibliothèques pour les enfants de 6 à 12 ans qui sont utilisées pour aider les enfants à développer les habitudes et les aptitudes liées à la lecture. Dans le but de renforcer les projets liés à la production agricole, la fondation a également fait des efforts pour renforcer la capacité des tuteurs et a identifié une première parcelle de terrain dans la communauté de Tambor pour effectuer des démonstrations. D'ici 2021, FUNDAEC vise à établir une parcelle de démonstration dans chaque unité du projet.

UN GROUPE DE FEMMES MOBILISE LA COMMUNAUTÉ

Le récit suivant d'un groupe de 7 femmes du quartier d'El Sinai, en Colombie, illustre bien le niveau d'autonomisation que les femmes peuvent atteindre. Le groupe de P.A.S., qui est sur le point d'obtenir son diplôme, se démarque par son dynamisme, son dévouement, son amour pour la communauté et par la réalisation d'actions importantes pour l'avancement de la communauté.

Après plusieurs discussions entre le tuteur, les participants et quelques membres de la communauté, le groupe a décidé de paver les deux principales voies d'accès au quartier. Les membres de la communauté, ainsi que ses dirigeants, se sont engagés à soutenir le projet. Le groupe a également mené des activités de collecte de fonds pour acheter le matériel nécessaire pour la réfection de la route.

50 membres de la communauté, comprenant aussi bien des adultes, des enfants et des jeunes, ont participé à cet acte de service. Le groupe s'est réjoui de l'appui et de l'engagement de la communauté. Même quelques jours après la réalisation de l'action, les habitants de chacune des deux rues ont poursuivi les travaux de pavage.



DÉTAILS PROJET

Accord-cadre

🕒 2018 - 2021

Programme de P.A.S.

👤 433 étudiants

🗣️ 45 tuteurs

DÉPENSES 2018

Total: **89.449,86 €**

MAEE: **53.912,31 €**

UF: **20.537,55 €**

NIF*: **15.000 €**

LE PARTENAIRE

Fundación para la Aplicación y Enseñanza de las Ciencias (FUNDAEC)

1989 Officiellement reconnue comme ONG

2008 1ère collaboration avec Unity Foundation

*Au nom des bénéficiaires du projet, nous adressons à la Fondation NIF nos remerciements pour leur support généreux à ce projet et la confiance témoignée.



INDONÉSIE | ÉCOLES COMMUNAUTAIRES

BREF APERÇU DE L'INDONÉSIE

Ce pays transcontinental, situé à la frontière entre l'océan Indien et l'océan Pacifique, est composé d'innombrables îles de tailles diverses. 48% de la population vit dans des zones urbaines, souvent isolées, et manque d'infrastructures et de ressources humaines qualifiées. La qualité de l'éducation, en particulier de l'éducation préscolaire, reste un défi et les écoles de ces régions manquent d'enseignants et de formations adéquates. En outre, l'accès à l'éducation varie considérablement selon la situation économique des familles. C'est pourquoi la Fondation Yayasan Bhinneka Tunggal Ika (YBTI) promeut un développement qui vise à aider les communautés locales à prendre en charge leur propre développement matériel, intellectuel et moral à travers un programme éducatif pour les enfants des villages isolés de l'île Mentawai, à Siberut à Sumatra Ouest et à Dairi dans le district du Nord Sumatra.



MOMENTS FORTS EN 2018

Notre partenaire a progressé dans la formation des enseignants et a pu renforcer ses relations avec les autorités locales. La fréquentation des Écoles Communautaires ayant diminué, YBTI a décidé de simplifier son programme de coordination et de se concentrer davantage sur l'autonomisation des enseignants. Cela a permis de stabiliser, voire d'augmenter, le nombre d'enfants scolarisés. En outre, YBTI a organisé des séminaires pour les parents dans chacune des Écoles Communautaires, ainsi que des formations pour les enseignants des écoles publiques en collaboration avec les autorités locales. Ces activités ont eu un effet particulièrement positif sur le processus d'indépendance des Écoles Communautaires.



COLLABORATION FRUCTUEUSE AVEC LE DÉPARTEMENT DE L'ÉDUCATION À MENTAWAI

Après avoir été témoin des efforts de notre partenaire pendant de nombreuses années, le gouvernement régional des îles Mentawai a fait appel à YBTI pour former des enseignants de six écoles maternelles de la région. Ces enseignants n'avaient pas reçu de formation adéquate et éprouvaient donc des difficultés à planifier leurs activités de manière efficace et systématique entraînant que quatre des six écoles se sont arrêtées. Face à cette situation, des fonctionnaires du Département de l'Éducation ont fait appel à YBTI pour les aider à mettre en place une formation de quatre jours à Betaet, du 16 au 19 novembre 2018.

Toutes les dispositions logistiques ont été prises par le Département de l'Éducation de West Siberut, en consultation avec le directeur du bureau éducatif du district de Mentawai. 17 enseignants ont participé à un programme interactif qui leur a permis de mieux comprendre les activités de base des écoles maternelles. La formation a également favorisé une approche de l'éducation orientée vers le service à la communauté. Les enseignants sont ensuite retournés dans leurs communautés respectives, accompagnés d'enseignants expérimentés de YBTI. Pendant deux semaines, les formateurs de YBTI ont aidé les participants à planifier et à réaliser des leçons, ainsi que des réunions et des visites aux parents.

Le directeur du bureau du Ministère de l'Éducation de West Siberut, M. Kornelius, et l'inspecteur scolaire, M. Lauren, ont participé activement aux quatre jours de la formation. En raison de l'expérience positive de cette collaboration, ils ont décidé de lancer une formation similaire en collaboration avec YBTI pour les enseignants des écoles primaires de 14 autres écoles. Cette formation portera en particulier sur le renforcement des capacités et le service à la communauté.

DÉTAILS PROJET

Accord-cadre

🕒 2018 - 2021

Écoles Communautaires

👤 17 écoles

👤 347 élèves

👤 51 enseignants

DÉPENSES 2018

Total: **52.581,36 €**

MAEE: **31.548,82 €**

UF: **21.032,54 €**

LE PARTENAIRE

Yayasan Bhinneka Tunggal Ika Universal (YBTI)

1996 Officiellement reconnue comme ONG

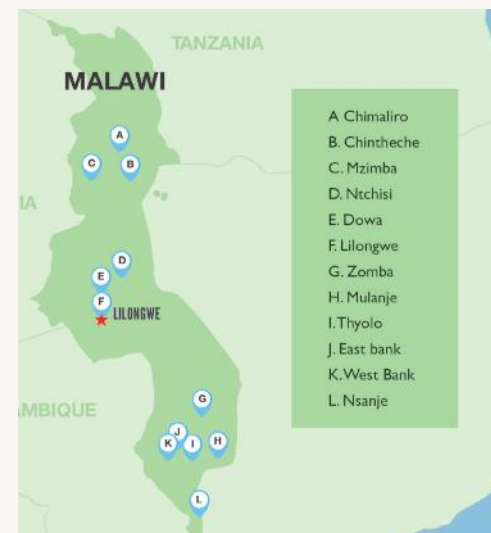
1999 1ère collaboration avec Unity Foundation



MALAWI | ÉCOLES COMMUNAUTAIRES ET CENTRE DE FORMATION

BREF APERÇU DU MALAWI

Surnommé « le cœur chaud de l'Afrique » en raison de la gentillesse de ses habitants, le petit pays du Malawi est situé au Sud-Ouest de l'Afrique, entouré de la Zambie, de la Tanzanie et du Mozambique. Le long du lac Malawi, qui couvre un tiers de la superficie du pays, la population est établie principalement dans les zones rurales et vit de l'agriculture. Peu d'enfants de ces communautés ont accès à l'éducation avant l'âge de l'école primaire. Actuellement, le gouvernement du Malawi offre un programme de formation rudimentaire de neuf jours pour remédier à la pénurie d'enseignants du préscolaire. Il est évident que, si le Malawi veut progresser, l'éducation de la petite enfance nécessitera une attention et des ressources supplémentaires.



MOMENTS FORTS EN 2018

2018 a été une année de réussite pour Bambino Foundation. Notre partenaire a pu initier 5 nouvelles écoles, former 57 enseignants, soutenir systématiquement les membres des comités scolaires et lancer une nouvelle ligne d'action, le Centre de Formation. Ils ont également célébré leur 10ème anniversaire.

En octobre, notre partenaire a été invitée par le Ministère du Genre, de l'Enfance, du Handicap et de la Protection sociale à une cérémonie de lancement d'une politique nationale



du développement de la petite enfance (DPE). C'est à cette occasion que **le gouvernement leur a décerné un prix pour les meilleures pratiques dans l'éducation de la petite enfance**. Les représentants de la fondation ont aussi eu l'opportunité de partager leurs expériences et les développements obtenus dans les communautés, contribuant ainsi au processus d'apprentissage global sur l'éducation de la petite enfance au Malawi.

JOSEPH A DE GRANDS PROJETS : ÉTABLIR UNE ÉCOLE COMMUNAUTAIRE DANS SON VILLAGE ISOLÉ

Joseph Pelekamoyo est né dans le village de Phwazi, dans une région montagneuse du Malawi. Dans sa communauté, de nombreux enfants ne vont pas à l'école avant l'âge de 10 ans en raison des longues distances qu'ils doivent parcourir pour se rendre à l'école la plus proche. Heureusement pour Joseph, il a été élevé par son oncle dans une communauté voisine avec un accès direct aux écoles. Conscient de l'importance de l'éducation, son oncle l'a envoyé à l'école dès son plus jeune âge.

Après avoir terminé ses études secondaires en 2013, Joseph décide de retourner dans sa communauté natale et fonde une école pour les enfants de la région. Ayant reçu une formation d'enseignant de Bambino Foundation, il s'est associé à un autre enseignant pour démarrer l'école sous un abri construit avec des matériaux locaux. Notre partenaire l'a encouragé à continuer à sensibiliser la communauté locale à l'importance de l'éducation et à les impliquer dans la gestion de l'école. Après un certain temps, la communauté a décidé de couler des briques et de construire une infrastructure appropriée.

En l'honneur de Joseph Pelekamoyo, l'école a été baptisée « Think Big nursery school », et aujourd'hui la communauté est heureuse de voir ses enfants étudier dans un environnement confortable et propre.

DÉTAILS PROJET

Accord-cadre

🕒 2018 - 2021

Écoles Communautaires

👤 48 écoles

👥 4.156 élèves

👩‍🏫 155 enseignants

Centres de Formation

🏠 5 organisations

👤 27 individus

DÉPENSES 2018

Total: 172.783,63 €

MAEE: 138.226,90 €

UF: 34.556,73 €

LE PARTENAIRE

Bambino Foundation

2010 Officiellement reconnue comme ONG

2011 1ère collaboration avec Unity Foundation



LES FEMMES À L'AVANT-GARDE DES JARDINS URBAINS

«*Je ne regrette pas le temps passé au sein du programme de P.A.S., même si mes amis disaient que je perdais mon temps.*» – Ruth Aliyinzza

Ruth Aliyinzza est mère de trois enfants et réside à Danida, en Ouganda, avec son mari. Alors qu'elle était au lycée, elle est tombée enceinte de son premier enfant et a décidé de se marier. Suite à cette décision, elle a dû mettre fin à ses études.

En avril 2016, elle a entendu parler du programme de P.A.S. et a été heureuse de s'y inscrire, sachant que le programme enseigne les techniques agricoles. Elle a rejoint un groupe de 30 participants et durant les après-midi des deux années suivantes, elle a étudié 18 unités du programme de P.A.S. Au fur et à mesure que le groupe avançait, les participants ont démarré une parcelle de jardin diversifiée à haute efficacité qui leur a procuré un nouvel élan pour l'agriculture.

De retour chez elle, Ruth a créé son propre jardin urbain et a commencé à parler de ses nouvelles connaissances avec d'autres femmes de sa communauté : «J'ai encouragé les gens de la communauté à produire leur propre nourriture pour qu'ils n'aient plus besoin d'acheter des légumes verts tous les jours sur le marché.» En conséquence, une autre femme de la communauté, Mme Owori Florence, l'a approchée après son discours lors d'une réunion et lui a demandé de l'aider à aménager un jardin urbain à son domicile. De gauche à droite: Mme Owori Florence, une coordinatrice de Kimanya-Ngeyo et Mme Ruth Aliyinzza

«*J'ai acquis des connaissances en jardinage urbain et je suis maintenant en mesure de cultiver de la nourriture pour ma famille. Pendant ma formation, j'ai amélioré mon expression en anglais, j'ai pris confiance en moi pour parler en public et démarrer ma propre entreprise.*»

Grâce à la formation offerte par la Fondation Kimanya-Ngeyo, Ruth et sa famille ont pu récolter 3 millions de shillings (environ 715 Euros) et acheter 1 acre de terrain à Bugiri. «J'ai l'intention de faire ma petite entreprise et de démarrer une ferme où je pourrais travailler, parce que j'ai toutes les connaissances dont j'ai besoin.»



UGANDA | PRÉPARATION POUR L'ACTION SOCIALE

BREF APERÇU DE L'UGANDA

Situé en Afrique de l'Est, l'Ouganda est considéré comme faisant partie de «l'Afrique des Grands Lacs». Sa capitale Kampala, la «ville des sept collines», qui domine l'immense lac Victoria, est représentative du paysage de ce territoire entouré de montagnes. Dans la société ougandaise, un des principaux défis posés par les disparités en matière d'alphabétisation et d'éducation, est l'inégalité entre les sexes. La fréquentation scolaire des filles, à tous les niveaux de la société, est inférieure à celle des garçons. Dans l'enseignement secondaire, un adolescent sur trois seulement est scolarisé. Ce déséquilibre est principalement dû au coût élevé de l'éducation et au manque d'infrastructures éducatives adéquates. C'est pourquoi Kimanya-Ngeyo Foundation for Science and Education a lancé le programme de Préparation pour l'Action Sociale (P.A.S.) pour donner aux jeunes et aux adultes, et en particulier aux femmes, l'accès à une éducation de qualité qui leur permettra de prendre en main le développement de leur communauté.



MOMENTS FORTS EN 2018

En 2018, notre partenaire a mené des enquêtes sur la nature des activités entreprises par les participants du programme, afin que d'autres personnes participant à des activités similaires puissent tirer des leçons de leurs expériences. De plus, les tuteurs ont créé des espaces de rencontre et de partage d'expériences pour les participants.

L'organisation a également pu générer de nouveaux apprentissages en agriculture, en particulier dans la gestion des jardins urbains, l'amélioration de la fertilité des sols et l'élevage de poulets. Enfin, Kimanya-Ngeyo a aidé un certain nombre de ses employés et tuteurs à poursuivre des études supérieures et postsecondaires.

DÉTAILS PROJET

Accord-cadre

🕒 2018 - 2021

Programme de P.A.S.

👤 603 étudiants

🗣️ 29 tuteurs

DÉPENSES 2018

Total: **93.316,05 €**

MAEE: **74.652,84 €**

UF: **15.303,21 €**

Diddeléng Hëlleft*: **3.000 €**

Dons privés: **360 €**

LE PARTENAIRE

Kimanya-Ngeyo Foundation for Science and Education

2007 Officiellement reconnue comme ONG

2009 1ère collaboration avec Unity Foundation

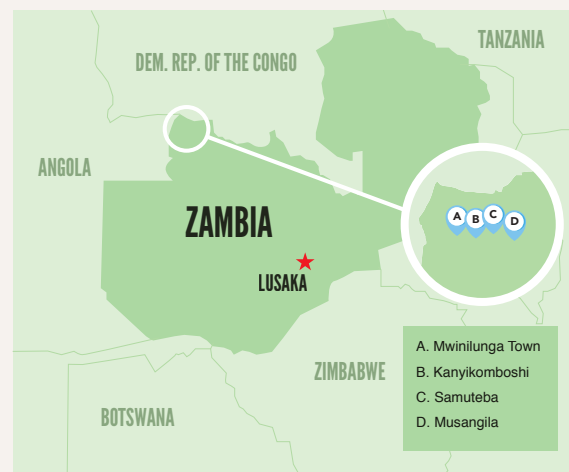
* Au nom des bénéficiaires du projet, nous adressons à Diddeléng Hëlleft nos remerciements pour leur support généreux à ce projet.



ZAMBIE | PRÉPARATION POUR L'ACTION SOCIALE

BREF APERÇU DE LA ZAMBIE

Avec quelque 13 millions d'habitants, environ 60% des Zambiens vivent actuellement dans des zones rurales et l'agriculture constitue donc une part importante de l'économie formelle et informelle du pays. C'est pourquoi notre partenaire accorde une importance prioritaire à l'appui aux communautés dans la systématisation des connaissances autour des petites exploitations agricoles.



MOMENTS FORTS EN 2018

Afin d'améliorer la productivité agricole, un des éléments clés a été l'identification de systèmes de production durables, diversifiés et à haut rendement qui bénéficient à la fois des connaissances traditionnelles des agriculteurs et des fruits de la science moderne. **En 2018, les activités ont été marquées par une forte collaboration entre les étudiants du programme de P.A.S. et les agriculteurs de la région:** environ 90 étudiants et 70 agriculteurs ont participé à la production de fumier composté, tandis qu'une trentaine d'étudiants et 35 familles ont participé à la réalisation de jardins potagers. En outre, trois parcelles diversifiées à haut rendement énergétique (DHE) ont été établies, dont une sert actuellement de parcelle de démonstration régionale.

En 2018, les efforts visant à établir des relations solides avec les autorités gouvernementales et les organisations aux vues similaires, se sont poursuivis. L'équipe de coordination régionale de Inshindo Foundation a eu l'occasion de participer activement à deux visites de terrain effectuées par des représentants du Ministère de l'Agriculture en présence de 65 agriculteurs locaux. Une des visites a eu lieu dans la parcelle DHE à l'Est de Mwinilunga, où des méthodes

d'élevage du programme de P.A.S. ont été mises en œuvre et utilisées pour illustrer les «bonnes pratiques». Par ailleurs, dans le cadre de sa stratégie visant à favoriser de bonnes collaborations, l'équipe de coordination du P.A.S. a aussi organisé deux réunions au cours desquelles 17 agents agricoles du Ministère de l'Agriculture ont pu en apprendre davantage sur les activités du programme et étudier des textes du programme, tels celui de «Plantation de cultures» et «Parcelles diversifiées à haut rendement».

L'EFFET TRANSFORMATEUR DU PROGRAMME DE P.A.S.: LE TÉMOIGNAGE DE THOMAS



En 2010, alors qu'il était encore au lycée, Thomas Nyamakomu a rejoint un des premiers groupes de P.A.S. en Zambie. Le contenu du programme l'a beaucoup aidé dans ses résultats scolaires : il a considérablement amélioré son vocabulaire en anglais, sans oublier ses aptitudes sociales et sa conduite générale. En raison de son engagement au sein de son groupe, il a été nommé secrétaire du comité de quartier qui s'est concentré sur la promotion des bonnes pratiques de santé dans sa communauté à Katuyola.

En 2013, il a commencé à travailler comme tuteur de P.A.S. et son groupe a été un des premiers à mettre en œuvre un tas de compost. Au cœur de ses efforts se trouvait la création d'un jardin communautaire, afin d'impliquer ses élèves, les tuteurs et les membres de sa famille dans la génération de l'apprentissage et la mise en œuvre de compost. Grâce aux efforts de Thomas, de nombreux groupes et communautés du Nord-Ouest de la Zambie font actuellement du compost en utilisant la technique adéquate. Par-dessus tout, il a réussi à entretenir son jardin communautaire, ce qui l'a aidé à compléter son budget familial. Actuellement, Thomas aide le coordinateur de P.A.S. du Nord-Ouest à promouvoir le développement d'activités agricoles durables dans sa région.

DÉTAILS PROJET

Accord-Cadre

🕒 2018 - 2021

Programme de P.A.S.

👤 372 étudiants

🗣️ 32 tuteurs

DÉPENSES 2018

Total: **81.034,80 €**

MAEE: **64.827,84 €**

UF: **16.206,96 €**

LE PARTENAIRE

Inshindo Foundation

2007 Officiellement reconnue comme ONG

2017 1ère collaboration avec Unity Foundation

VISITE DE SUIVI

Une visite mémorable au Cambodge

Fin octobre 2018, nous avons eu le privilège de nous rendre au Cambodge. Nos hôtes ont pu partager leur réalité avec notre délégation, notamment dans le domaine de l'éducation, un droit fondamental dont le peuple a été privé sous le régime des Khmers rouges. Cette tragédie a laissé ce pays riche, plein de ressources, avec toute une génération de Cambodgiens analphabètes et, par conséquent, dans la pauvreté et l'ignorance. Il est vrai qu'au cours des 30 dernières années, le gouvernement a beaucoup investi dans l'éducation, mais la qualité de celle-ci, surtout dans les zones rurales, reste insuffisante. C'est là qu'intervient CORDE.

Nous avons rencontré un partenaire très mature avec une incroyable capacité d'interaction avec les différents membres de la communauté : parents, jeunes, enseignants, enfants, fonctionnaires, organisations aux vues similaires, etc. C'est une organisation dynamique et très engagée qui tire le meilleur parti de ses ressources humaines et matérielles.

Après 30 années d'activités, CORDE a développé une capacité accrue pour mettre en place des formations, pour soutenir les communautés locales, jeunes et adultes, et pour mettre en place des activités éducatives. Durant les nombreux échanges que nous avons pu avoir avec les acteurs du projet – du plus jeune au plus âgé – il ressort toujours le désir de participer à la construction d'un avenir meilleur. Tout le monde, sans exception, reconnaît le mérite de CORDE dans la réalisation de cet objectif, comme en témoigne le soutien des autorités et la reconnaissance générale des programmes dans la région de Battambang.

Le niveau de maturité des jeunes que nous avons rencontrés et qui servent comme enseignants et comme tuteurs, ainsi que leur connaissance approfondie de leur réalité locale, leur engagement pour œuvrer pour le bien et l'avancement de leurs communautés, sont remarquables et forcent l'admiration. Au cours de nos conversations, ils nous ont expliqué que de nombreux jeunes, lorsqu'ils ne sont pas à l'école, ne savent pas quoi faire de leur temps et se tournent vers l'alcool. N'ayant pas de véritable éducation ni d'opportunités, beaucoup de jeunes quittent le pays à la recherche d'un emploi. En revanche, ces jeunes tuteurs du P.A.S. croient au pouvoir transformateur du programme, qui aide les participants à trouver les façons d'utiliser les connaissances et les compétences développées et de les mettre en pratique pour le développement des villages.

«J'ai entendu parler un ami à propos d'un séminaire sur le P.A.S. Ma curiosité étant piquée, j'ai participé à une première formation de deux semaines. De retour dans mon village et ayant en tête le potentiel de ce que je venais d'apprendre, je me suis inscrit dans le programme de formation de CORDE à Battambang pour devenir tuteur du P.A.S. Je continue actuellement mes études et je suis à la tête d'un petit groupe avec des jeunes étudiants du secondaire » – témoignage de Sovan jeune tuteur du programme de P.A.S.

Lors de nos échanges avec Mme Theary, coordonnatrice des écoles communautaires et active dans le domaine de l'éducation depuis plus de 20 ans, elle nous a expliqué que l'élément clé de l'approche de CORDE est que toutes les actions reposent sur le principe fondamental qui est de considérer le grand potentiel de chacun à acquérir les attitudes et les compétences nécessaires à son propre développement. Comme elle le souligne; «Les programmes de CORDE permettent à des communautés entières de développer leur potentiel pour s'aider elles-mêmes et aider les autres.»

Ce fut un véritable honneur et une grande joie de rencontrer notre partenaire au Cambodge et cette visite nous a permis de renforcer les liens de partenariat avec l'équipe de CORDE.

1. Rencontre avec la CORDE | 2. UF visite l'École Communautaire d'Ing Phanna qui a été entièrement construite avec les fonds de la communauté locale. | 3. Rencontre avec l'équipe de coordination des Écoles Communautaires et certains enseignants. | 4. Sovan (à gauche) et ses étudiants.



SENSIBILISATION

Dans le cadre de nos activités de sensibilisation au Luxembourg, nous avons lancé en 2016 la campagne «Mercy's Blessing» en collaboration avec le MAEE dans le but de créer des espaces où les jeunes peuvent se réunir et réfléchir sur leur potentiel, leurs opportunités et leur rôle dans le changement positif de leur propre entourage. En 2018, le MAEE a de nouveau soutenu nos efforts de sensibilisation dans le cadre de cette campagne!

Basé sur le court métrage primé « Mercy's Blessing » de la réalisatrice May Taherzadeh, nous offrons des ateliers aux écoles, aux organisations travaillant avec les jeunes et à toutes les communautés intéressées qui cherchent à habiliter les jeunes à devenir les protagonistes d'un changement positif. En explorant des principes tels que la justice, la compassion, l'entraide et l'égalité des chances, qui sont au cœur de toute initiative de développement, les ateliers visent à aider les jeunes à analyser leur entourage et à réfléchir à l'application de ces principes à leur propre vie.

Depuis 2016, **plus de 600 jeunes ont participé à nos ateliers interactifs** et nous sommes heureux de constater que **la campagne de 2018 a compté le plus grand nombre d'ateliers depuis son lancement: 294 jeunes ont participé à un total de 14 ateliers**. La plupart des ateliers ont eu lieu dans des écoles secondaires, mais nous avons aussi eu l'occasion d'organiser un atelier en collaboration avec un groupe de scouts et un autre dans un cadre informel avec un groupe de jeunes (11-15 ans) tous issus tous de la même commune.

Notre expérience des années précédentes montre que les jeunes de 11 à 15 ans sont particulièrement réceptifs aux valeurs mentionnées dans l'atelier. Ainsi, pour notre campagne de 2019, nous avons décidé de mettre un accent tout particulier sur cette tranche d'âge. De plus, nous allons collaborer plus étroitement avec les enseignants et les éducateurs et les aider à mettre en place des petits projets de service qui reflètent les idées que les jeunes ont exprimées lors des ateliers. Cette 4ème édition de notre campagne sera également soutenue par le MAEE.

Si vous êtes un enseignant, un éducateur ou une personne travaillant avec des jeunes, n'hésitez pas à contacter Nicolas Tesch via courriel à info@unityfoundation.lu ou par téléphone au +352 25 26 20.



SYNERGIES AU LUXEMBOURG



Les Assises de la Coopération 2018

Unity Foundation était heureuse d'être invitée à l'édition 2018 des Assises de la Coopération luxembourgeoise qui se sont tenues les 19 et 20 septembre et qui ont été organisées par le MAEE. Cette conférence est un lieu de rencontre traditionnel entre les partenaires de la Coopération luxembourgeoise.

Après un court mot de bienvenue du Ministre Romain Schneider, le MAEE a présenté sa nouvelle identité visuelle, ainsi que sa nouvelle stratégie générale de coopération au développement. La réunion s'est concentrée sur les quatre priorités suivantes:

- améliorer l'accès à des services sociaux de base de qualité,
- renforcer l'intégration socio-économique des femmes et des jeunes,
- promouvoir une croissance inclusive et durable,
- renforcer une gouvernance inclusive.



Durant l'après-midi, le MAEE a proposé une table ronde pour discuter des véritables défis du terrain, avec un accent particulier sur la région du Sahel. Deux idées qui ont été mentionnées par tous les intervenants sont, d'une part, **le rôle important des femmes dans le développement d'une communauté et**, d'autre part, l'appropriation des projets par la population locale. Même avec le soutien d'une organisation étrangère, **la communauté locale doit toujours être responsable et protagoniste de son propre développement.**



Unity Foundation reçoit un généreux don de 60.000 € de la Fondation NIF

Unity Foundation a reçu un don généreux de 60.000 €* de la Fondation NIF, une fondation philanthropique qui soutient des associations œuvrant pour le bien-être des communautés de par le monde. Ce don est le résultat d'une soumission de notre projet de P.A.S. en Colombie, projet qui a débuté en 2018 et qui se terminera en 2021.

La mission altruiste de la Fondation NIF est d'offrir une aide humanitaire aux ONG qui répondent à leurs objectifs et aux critères établis. En outre, elle soutient des projets qui sont autonomes et durables, car elle ne souhaite pas se substituer à la responsabilité de l'ONG qu'ils soutiennent.

Nous nous sentons très chanceux de collaborer avec une fondation comme NIF. Pour en savoir plus sur la Fondation NIF et sur le travail qu'elle accomplit, veuillez consulter son site Web : <http://www.fondation-nif.com>.

* payé sur la période 2018-2021



Payroll-Giving: une collaboration entre 5 ONG

En 2017, Unity Foundation a rejoint le réseau « Payroll giving » au Luxembourg. « Payroll giving » est un excellent outil avec lequel les employés d'une entreprise peuvent **faire un don à une ONG directement à partir de leur salaire mensuel.** Cela peut être fait par n'importe quel groupe d'employés ou par l'ensemble d'une entreprise et il est loisible à l'entreprise d'égaliser le don fait par ses employés chaque mois.

En 2018, les 5 ONG du réseau « Payroll giving », à savoir Unity Foundation, Padem, Fondation Follereau, Aide à l'Enfance de l'Inde et du Népal et Frères des Hommes ont décidé de promouvoir collectivement cet outil de collecte de fonds et d'établir de nombreux partenariats avec des entreprises au Luxembourg.

Si vous êtes intéressés à participer ou à obtenir plus d'informations sur cette campagne, n'hésitez pas à nous contacter info@unityfoundation.lu



Marché du Monde et notre collaboration avec Diddélang Hëllef

La 23ème édition du Marché du Monde s'est tenue le dimanche 1er juillet 2018 à la place de l'Hôtel de Ville à Dudelange. Malgré la chaleur, l'événement a attiré de nombreux visiteurs qui ont pu découvrir la diversité de la nourriture, des boissons et des articles proposés par les différents stands et qui ont également pu profiter de spectacles musicaux live. Comme les années précédentes, une équipe de bénévoles a gracieusement cuisiné des spécialités persanes. Le montant qui a été récolté en 2018 s'élève à **1.470 €**, dont la totalité est destinée aux activités de Unity Foundation.

Nous avons également continué à nous impliquer activement au sein du conseil d'administration de Diddélang Hëllef et nous tenons à remercier l'association pour son généreux soutien de **3.000 €** en faveur de notre projet en Ouganda.

NOS ACTUALITÉS

COLLECTES DE FONDS CRÉATIVES

En 2018, nous avons compté des initiatives de collecte de fonds extraordinaires initiées par nos amis et donateurs, dont certaines font désormais partie de nos campagnes régulières. Nous sommes toujours heureux de constater que les gens, que ce soient des enfants ou des adultes, profitent de l'occasion de leur anniversaire pour récolter des fonds pour Unity Foundation et ainsi soutenir notre travail de manière très créative.

Les campagnes d'anniversaires se multiplient en 2018!

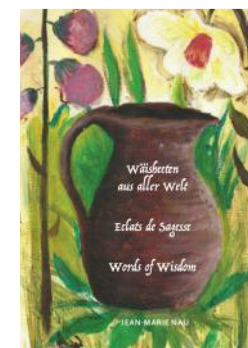
Depuis le lancement de notre campagne de collecte de fonds Facebook en 2018, de nombreuses personnes ont pris l'initiative de fêter leur anniversaire en levant des fonds pour Unity Foundation. Nous leurs en sommes reconnaissants, car, au lieu de recevoir des cadeaux, ils ont décidé de faire don de leur journée spéciale pour une bonne cause.

Les campagnes ont généré entre 150 € à 1.000 € et nos généreux donateurs ont utilisé les différentes plateformes que nous proposons pour leurs campagnes, que ce soit Alvarum, Facebook ou simplement en incluant nos coordonnées bancaires sur leurs invitations. **Au total, les campagnes d'anniversaire de 2018 ont permis de récolter plus de 8.000 € en faveur de nos projets.**

Ces campagnes sont d'autant très importantes, parce qu'elles permettent à leur initiateur de mobiliser les amis et la communauté pour faire un don, et peu importe le montant du don, le résultat final viendra en soutien aux activités de nos partenaires. Merci à chacun qui a décidé de remplacer ses cadeaux d'anniversaire par un appel à ses amis et sa famille pour soutenir Unity Foundation.



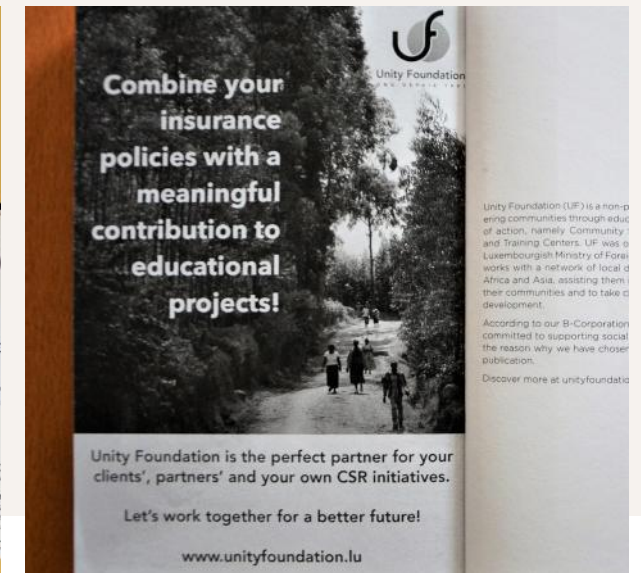
Jean-Marie Nau utilise ses talents d'auteur pour nous soutenir



En juillet 2018, Jean-Marie-Nau, un ami de longue date de Unity Foundation, a publié son livre «Paroles de sagesse». Son livre est un recueil d'histoires du monde entier qui a pour objectif de faire réfléchir les lecteurs

sur des sujets significatifs. Les histoires ont été traduites en trois langues, à savoir le luxembourgeois, le français et l'anglais pour attirer de nombreux lecteurs.

Jean-Marie Nau a décidé de faire don d'une partie des recettes de la vente de son livre à Unity Foundation. **En 2018, il a vendu 250 livres et a récolté 500 € en notre faveur.**



Le groupe FARAD fait un don de 5 € par livre vendu!

Le Groupe FARAD a publié la deuxième édition d'un manuel sur l'assurance-vie privée, «Private Life Insurance Made in Luxembourg». Certifié B-Corporation depuis 2017, le Groupe FARAD s'engage à soutenir le développement économique et social dans le monde entier. Lors de la deuxième édition du livre, ils ont choisi de verser 5 € par livre vendu en faveur de Unity Foundation.

Cet ouvrage est le fruit de la collaboration d'associés exceptionnels, tels que le cabinet d'audit PwC Luxembourg, le cabinet d'avocats Philippe & Partners et de 26 des plus grandes compagnies d'assurances luxembourgeoises et de cabinets d'avocats internationaux de renom. Ce manuel est une analyse détaillée du marché de l'assurance et de ses particularités dans différents pays et se veut un outil utile pour les professionnels du secteur travaillant dans le cadre réglementaire européen.

Le livre est disponible en ligne, à la «Librairie Promoculture» et à la «Librairie Française». Unity Foundation tient à exprimer sa gratitude pour ce geste généreux.



ÉVÉNEMENTS

ING Night Marathon 2018

Nous tenons à remercier les 48 coureurs de l'équipe Linklaters & Unity Foundation pour leur participation à l'ING Night Marathon 2018!

Nous leur sommes reconnaissants pour l'énergie et les efforts déployés pour relever le défi année après année et de leur contribution à la promotion de notre fondation et de notre message visant à donner aux communautés locales du monde entier les moyens de prendre en main leur développement.

Un grand merci à notre partenaire de longue date, Linklaters, pour leur don de 6.000 € et leur soutien continu. Depuis six ans, l'équipe Linklaters & Unity Foundation organisent ensemble l'ING Night Marathon.

Unity Foundation participe au 35ème Festival des Migrations

Lors du premier week-end de mars, Unity Foundation était présent au 35ème Festival des migrations, des cultures et de la citoyenneté. Le Luxembourg, dont on sait que 45% de la population est d'origine étrangère, célèbre la diversité de ses cultures sous un même toit lors de ce festival.

Notre stand d'information a attiré de nombreux visiteurs qui voulaient en apprendre davantage sur le travail de Unity Foundation et nous avons été ravis par les nombreuses conversations que nous avons eues durant ces trois jours.

Unity Foundation construit une relation solide avec la communauté de Strassen

Unity Foundation a été heureuse d'être le bénéficiaire de la 11ème édition de «Stroossen Wibbelt» qui s'est tenue le 6 mai 2018. L'événement, qui couvre un parcours de 2 km, a attiré de nombreuses personnes de Strassen et des alentours pour courir ou marcher. **Les fonds récoltés lors de cet action se sont élevés à 9.172,50 € en faveur de Unity Foundation.** Nous sommes reconnaissants du soutien et de la générosité de la municipalité de Strassen, des différents clubs et associations qui ont vendu de la nourriture et des boissons, ainsi que de la BGL BNP Paribas, qui était le sponsor officiel de l'événement.

Après le succès de l'événement «Stroossen Wibbelt», Unity Foundation a organisé une conférence le 6 juin 2018, invitant principalement la communauté de Strassen à venir découvrir Unity Foundation et les projets dans lesquels nous sommes impliqués. Le président de Unity Foundation, M Fernand Schaber, a fait une brève présentation et a encouragé une session de questions/réponses à la suite. Nous avons été honorés d'accueillir le maire de Strassen, M Gaston Greiveldinger, ainsi que d'autres personnes souhaitant en savoir plus sur comment soutenir les activités de Unity Foundation.

Le 3 juillet, la BIL a inauguré son agence nouvellement rénovée à Strassen. A cette occasion, la banque a invité des clients, ainsi que le maire de Strassen à une petite réception. En parallèle, ils ont décidé de faire un don à deux organisations dont **Unity Foundation, représentée par Yves Wiltgen et Abbas Rafii, qui ont réceptionné un chèque de 750€.**



FINANCEMENT

NOTRE ENGAGEMENT ENVERS NOS PARTENAIRES LOCAUX 2018-2021

Entre 2018 et 2021, conformément à notre accord-cadre avec le Ministère des Affaires étrangères et européennes, nous engageons le budget suivant pour nos 7 partenaires locaux:

3.399.361,59 €

2.586.500,00 €

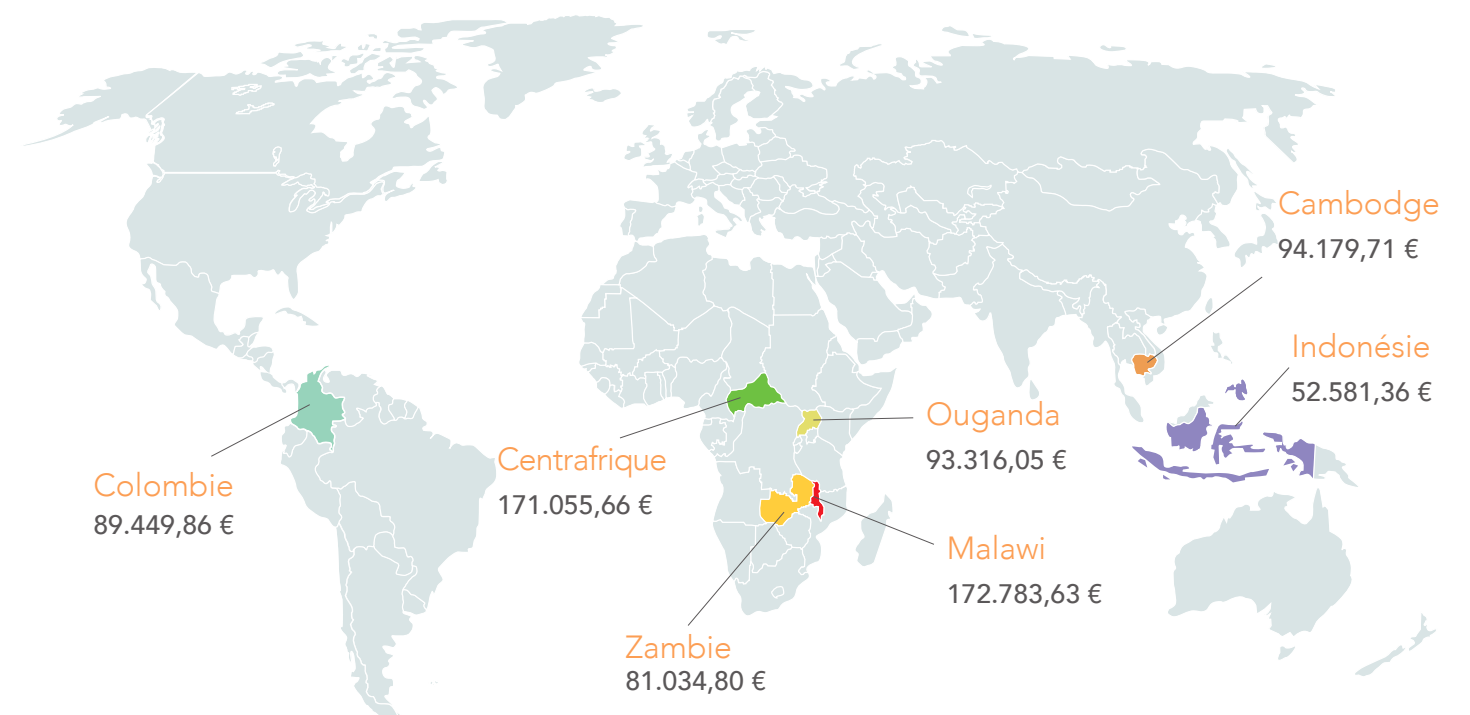
PART PRISE EN
CHARGE PAR
LE MAEE

812.861,59 €

PART PRISE EN
CHARGE PAR
UNITY FOUNDATION

DÉPENSES PROJETS EN 2018

Les 7 projets que nous soutenons ont été regroupés dans notre accord-cadre avec le MAEE. Le graphique suivant illustre les dépenses réelles de nos partenaires locaux en 2018.



TOTAL DES DÉPENSES DANS CES PROJETS: 754.401,05 €

DÉPENSES 2018 PRISES EN CHARGE PAR LE MAEE: 575.357,00 €

SOUTIEN DU MINISTÈRE DES AFFAIRES ÉTRANGÈRES ET EUROPÉENNES

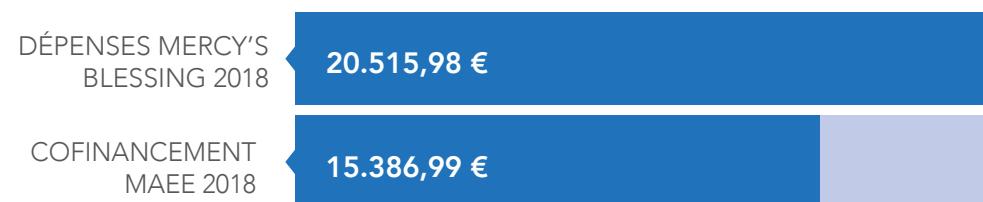
Cofinancement

Tous nos projets sont cofinancés par le MAEE. Sans la politique généreuse de cofinancement, nous ne serions pas en mesure de soutenir autant de projets. Le MAEE a accepté de cofinancer les efforts de nos partenaires locaux à un taux moyen de 76%.



Sensibilisation

La campagne «Mercy's Blessing 2018» est également cofinancée par le MAEE à un taux de 75%.

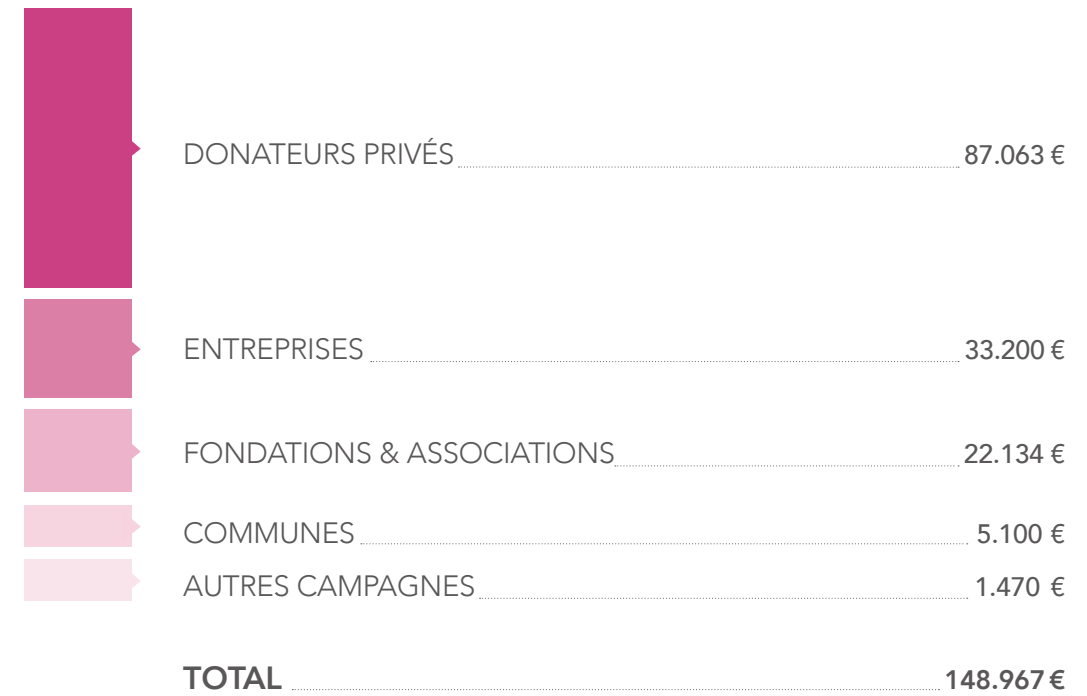


Frais administratifs

Le Ministère prend en charge une partie de nos frais administratifs.



PROVENANCE DES DONS



Comptes Annuels Audités

Nos comptes sont audités tous les ans et le bilan annuel est publié auprès du Registre de Commerce et des Société du Luxembourg. Sur simple demande, nous prendrons soin de vous envoyer une copie des comptes déposés.

Une gestion saine et transparente des finances

- Une comptabilité rigoureuse par GT Fiduciaire
- Comptes annuels et rapport d'activité vérifiés par Statera Audit
- Membre-fondateur de l'association «Don en Confiance»
- Déduction fiscale pour les particuliers et les entreprises
- Informations régulières sur l'utilisation des fonds





UNITY FOUNDATION EN QUELQUES MOTS

Le conseil d'administration:



Fernand Schaber
Président



Abbas Rafii
Vice-président



Serge Thill
Administrateur



Thomas Hueck
Administrateur



Paul Arbab
Administrateur

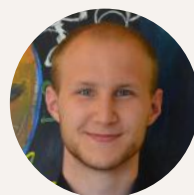


Paola Dumet-Fusco
Trésorière



Angela Roldán
Communication & Project Manager
Administrator

Le bureau:



Yves Wiltgen
Coordinator



Claudine Winkel
Project Manager



Nika Nourinejad
Event & PR coordinator



Nicolas Tesch
Public Discourse Officer



LA JOIE DE DONNER

Comme Unity Foundation est une ONG agréée par le MAEE, **tous les dons faits en notre faveur sont fiscalement déductibles.**

Chaque contribution, même la plus modeste, nous aide à soutenir nos partenaires pour réaliser leurs projets d'éducation.

NOS COORDONNÉS BANCAIRES

BIL: IBAN LU39 0028 1030 9750 0000

CCP: IBAN LU03 1111 1326 8384 0000

BCEE: IBAN LU33 0019 3755 0535 4000

OÙ NOUS TROUVER?

A: 17, Allée Léopold Goebel

L-1635 Luxembourg

T: (+352) 25 26 20

E: info@unityfoundation.lu

W: www.unityfoundation.lu

f [/UnityFoundationLuxembourg](https://www.facebook.com/UnityFoundationLuxembourg)

in [/company/unity-foundation-luxembourg](https://www.linkedin.com/company/unity-foundation-luxembourg)

Découvrez tout le travail de Unity Foundation sur www.unityfoundation.lu

Éditeur: Herika Angeluti

Impression: REKA

Textes & photos: Unity Foundation



Unity Foundation

O N G D E P U I S 1 9 9 1